

WE-FAX501 Flasher

2.0 USB

Bedienungsanleitung

1. Inhaltsverzeichnis

1. Inhaltsverzeichnis.....	2
2. Produktbeschreibung.....	2
3. Systemanforderungen	2
3.1. Hardware:.....	2
3.2. Software:.....	2
4. Installation.....	2
5. Der Aktualisierungsprozess Schritt-für-Schritt.....	4
6. Manuelle Aktualisierung.....	5
7. Aktualisierung im Recovery Mode.....	6
8. Fehler und Fehlermeldungen.....	7
8.1. Kein Gerät in der Liste.....	7
9. Kontakt.....	8

2. Produktbeschreibung

Die Software WE-FAX501 Flasher USB ist dazu gedacht, die im WE-FAX501 gespeicherte Steuersoftware (Firmware) schnell und einfach auf den neuesten Stand zu bringen.

3. Systemanforderungen

3.1. Hardware:

- IBM-kompatibler Computer mit USB Schnittstelle (1.1 oder 2.0)
- USB Gerätekabel

3.2. Software:

- Microsoft Windows 2000 oder XP
- WE-FAX501 USB Lizenz

4. Installation

Laden Sie die neueste Version des WE-FAX Flashers von unserer Homepage www.sealmarine.ch – Download herunter. Die heruntergeladene Datei enthält alle zur Ausführung benötigten Dateien inklusive der neuesten Aktualisierungsdaten für den WE-FAX501 und dem USB-Treiber.

Nach dem Herunterladen, führen Sie einfach die heruntergeladene Datei aus. Ein Installationsprogramm wird Sie dann durch den restlichen Installationsprozess leiten.

Die Installation ist nun beendet.

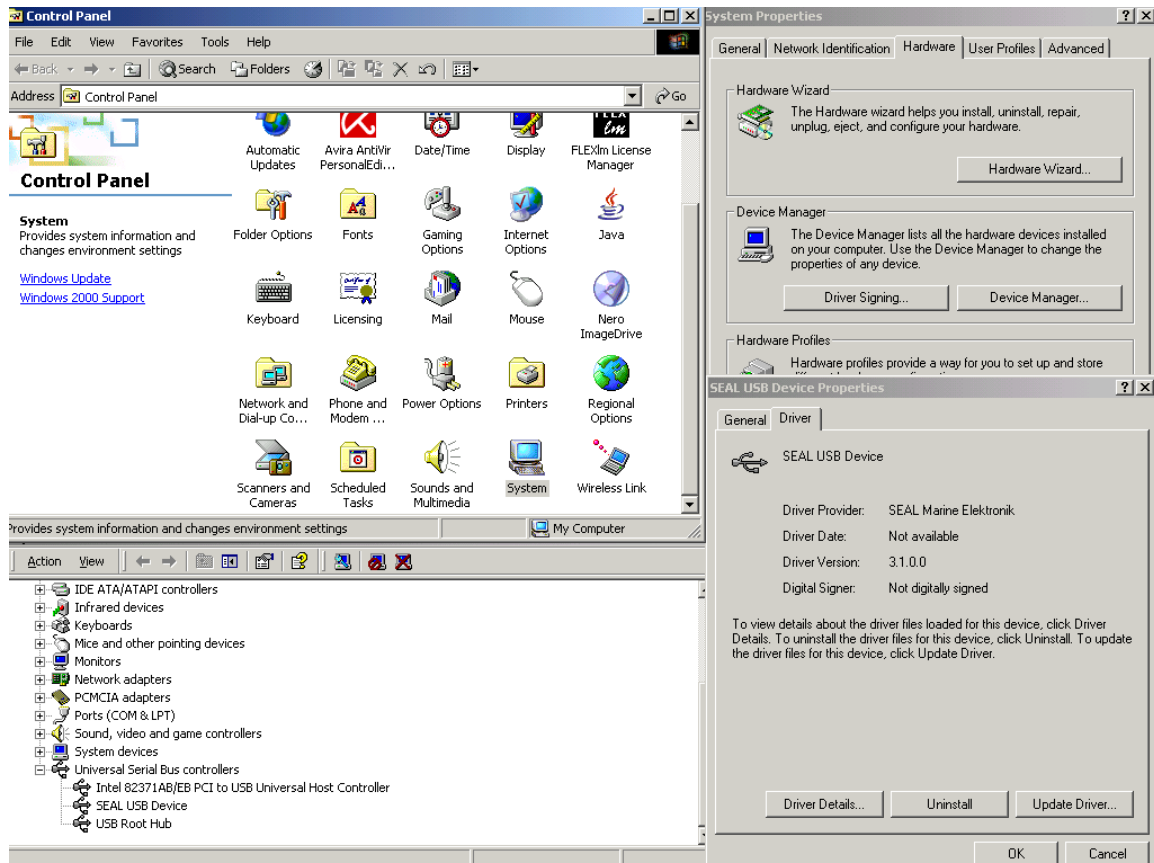
Bitte schliessen Sie den WE-FAX501 erst nach erfolgreicher Installation der Aktualisierungssoftware an den Computer an!

Nach der installation des „SEAL WE-FAX501 Flasher 2.3 USB“ sollten Sie, bevor Sie mit dem „Updaten“ weitergehen, überprüfen, ob der richtigen Treiber installiert ist. Dies ist aber nur nötig, wenn vorher der STerminal installiert wurde. Es kann vorkommen, dass der „SEAL WE-FAX501

Flasher 2.3 USB installer“, bei „hartnäckigen“ Windows installationen den alten Treiber nicht deinstallieren kann.

Um das zu überprüfen gehen Sie am PC wie folgt vor (englisch in Klammern):

Start – Einstellungen (Settings) – Systemsteuerungen (Control Panel) - System – Hardware – Geräte Manager (Device Manager) – USB-Controller oder Universal Serial Bus Controller – „+“ anklicken – SEAL USB Device – Rechte Maustaste – Eigenschaften (Properties) – Treiber (Driver) – im diesem Menü muss hier Treiberversion (Driver Version) 3.1.0.0 stehen und nicht 10.20.2004.



Falls 10.20.2004 in diesem Menü steht, dann „Deinstallieren“ (Uninstall) ausführen.

Danach „Treiberdetails“ (Driver Details) klicken – im neuem Fenster erscheinen zwei Files:

C:\WINNT\System32\Drivers\SiLib.sys

C:\WINNT\System32\Drivers\SiUSBxp.sys

Statt WINNT steht evt. Windows – aber egal wie der Pfad im Detail aussieht – die beiden Files SiLib.sys und SiUSBxp.sys sollen sicherheitshalber gelöscht werden.

Anschliessend im Ordner c:\Program Files\SEAL Marine Elektronik\SEAL Terminal USB 0.1\ den Ordner „Driver“ löschen (der Pfad ist für einen standard Installation angezeigt).

USB Kabel ausstecken und nach ein paar Sekunden wieder einstecken.

Wenn die Meldung „Neuer Hardware wurde gefunden“ (Found new Hardware) erscheint den Driver Ordner unter „SEAL WE-FAX501 Flasher 2.3 USB“ wählen (Browse) und den Treiber fertig installieren. Alle Files in diesem Ordner sollten das Datum 4.9.2007 aufweisen.

Sie können mit dem "updaten" jetzt weiterfahren.

NB.: Wo es beim updaten heisst „Gerät einschalten und Pfeil-rechts-Taste gedrückt halten bis Hauptmenü erscheint“, halten Sie am besten die Pfeil-rechts-Taste gedrückt, bevor Sie die POWER-Taste betätigen

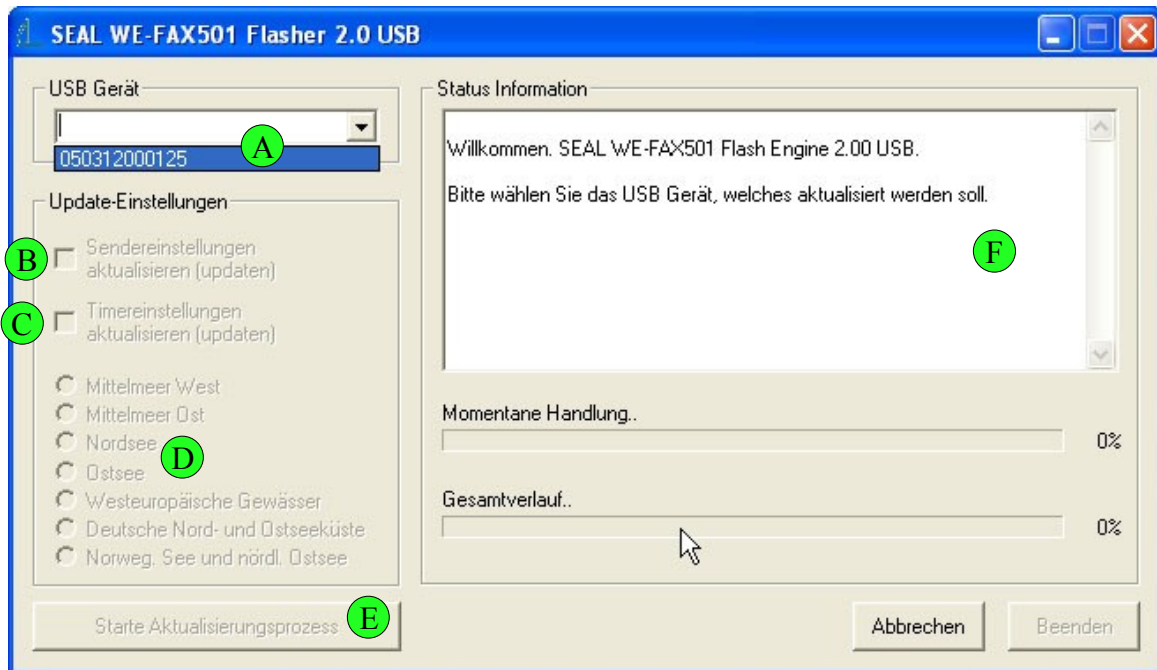
5. Der Aktualisierungsprozess Schritt-für-Schritt

1. Schliessen Sie den WE-FAX501 an die Stromzufuhr an. Das kann eine 12V Batterie (Bordnetz) oder ein ausreichend leistungsfähiges Netzteil sein. Wichtig ist zudem, dass keine grösseren Verbraucher wie Heizung o.ä. während des Aktualisierungsprozess ein- oder ausgeschaltet werden, da diese Störungen im Stromnetz verursachen und damit den Aktualisierungsprozess stören.
2. Schalten Sie nun den WE-FAX501 ein.
3. Verbinden Sie den WE-FAX501 mit dem Computer mit Hilfe des USB Geräte Kabels.
4. Starten Sie das Aktualisierungsprogramm.
5. Wählen Sie das Gerät, welches aktualisiert werden soll. (A)
6. Wählen Sie, ob die Frequenz-Einstellungen aktualisiert werden sollen (B), und ob die Timer-Einstellungen aktualisiert werden sollen (C). Falls Sie die Timer aktualisieren möchten, wählen Sie bitte auch das Ihrem Segelgebiet entsprechende Schema aus (D).

Bitte beachten:

Die Timer Einstellungen sind von den Frequenzeinstellungen abhängig.
Möchten Sie die Timer Einstellungen aktualisieren empfehlen wir Ihnen, die Frequenzeinstellungen unbedingt auch zu aktualisieren!

7. Starten Sie nun den Aktualisierungsprozess (E)
8. Die gesamte Aktualisierung verläuft nun automatisch. Was gerade geschieht, können Sie im Informationsfenster (F) beobachten.
Unterbrechen Sie nicht die Datenleitung und auch nicht die Stromzufuhr weder zu Ihrem Computer noch zum WE-FAX501!! Der WE-FAX501 kann dadurch beschädigt werden und muss von einem Fachhändler repariert werden. Dies ist kein Garantiefall.
Sollte die Steuersoftware in Ihrem WE-FAX älter sein als 5.31, sind einige Schritte erforderlich, welche die Interaktion des Benutzers verlangt. Die Software assistiert ihnen dabei. Lesen Sie dazu auch das Kapitel über „Manuelle Aktualisierung“.
Eine manuelle Aktualisierung ist nur bei Decoder mit Bedienungselemente möglich. BlackBox Decoder sind mit Versionen ab 5.31 ausgerüstet.
9. Sobald der Aktualisierungsprozess beendet ist, können Sie die Datenverbindung trennen, das Programm beenden und den WE-FAX ausschalten.
Sie haben nun erfolgreich die Steuersoftware im WE-FAX501 auf den neuesten Stand gebracht!



6. Manuelle Aktualisierung

Bei älteren WE-FAX501 Geräten ist es nicht möglich, die Aktualisierung automatisch durchzuführen. Ihr Gerät kann aber dennoch auf den neuesten Stand gebracht werden und damit in Zukunft automatisch aktualisiert werden.

Dies verlangt jedoch von Ihnen, dem Benutzer, einige Handgriffe ab.

Die Aktualisierungssoftware beinhaltet einen Assistenten, welcher Sie Schritt für Schritt durch die manuelle Aktualisierung führt. Dabei ist es wichtig, genau nach den Anweisungen zu handeln.

Folgen Sie dem Assistenten und Ihr WE-FAX501 kann ohne Risiko aktualisiert werden!

Sollte dennoch etwas Unvorhergesehenes passieren, kann der WE-FAX501 möglicherweise nicht mehr selbstständig aufstarten. Es kann dann vorkommen, dass Sie entweder keine Anzeige haben auf dem Display, oder merkwürdige Zeichen sehen.

Ein Aktualisieren ist in diesem Falle aber selbstverständlich immer noch möglich. Bitte lesen Sie den Abschnitt „Aktualisierung im Recovery Mode“

7. Aktualisierung im Recovery Mode

Falls die normale, automatische Aktualisierung fehlschlagen sollte, oder der WE-FAX501 aus einem anderen Grund nicht ordnungsgemäss arbeitet, können Sie das Gerät im Recovery Mode aktualisieren.

Der Recovery Mode ist ein Spezialzustand der Betriebssoftware, die auch bei fehlerhafter Software funktioniert.

Im Folgenden ist erläutert, wie Sie den Recovery Mode starten und die Betriebssoftware aktualisieren.

Gehen Sie dabei behutsam vor und folgen Sie dieser Anleitung strikte. Nur so kann eine erfolgreiche Aktualisierung erfolgen.

Trennen Sie die USB-Verbindung, und schalten den WE-FAX501 aus. Drücken Sie nun die Enter Taste und halten diese gedrückt. Schalten Sie nun das Gerät mit einem kurzen Druck auf die POWER-Taste wieder ein, während Sie die ENTER-Taste immer noch gedrückt halten. Das Display sollte jetzt leuchten, ohne dass eine Schrift vorhanden ist. Halten Sie die Enter-Taste noch zehn Sekunden gedrückt und lassen Sie sie dann los.

Der WE-FAX501 ist jetzt im Recovery Mode.

Verbinden Sie nun den WE-FAX wieder mit dem Computer mit dem USB-Kabel und starten danach die Aktualisierungssoftware.

Wählen Sie nur das USB-Gerät und dann auf "starte Aktualisierungsprozess" drücken. Die Software wird automatisch erkennen, dass eine manuelle Aktualisierung nötig ist, und begleitet Sie mit dem Assistenten.

Wichtig!

Der Assistent bittet Sie nun, die USB-Verbindung vom Computer zu trennen. **Die USB-Verbindung darf NICHT getrennt werden. Drücken Sie einfach auf OK.**

Der Assistent bittet Sie nun, die Stromzufuhr zu trennen. **Die Stromzufuhr darf NICHT getrennt werden. Drücken Sie einfach auf OK.**

Das Einstecken beider Verbindungen in den nächsten zwei Schritten erübrigt sich. **Drücken Sie einfach dreimal OK.**

Das Kontrollieren des Hauptmenüs ist nicht notwendig, das der WE-FAX501 sich im Recovery Mode befindet. Drücken Sie auch hier auf OK.

Die Aktualisierungssoftware sendet nun die Aktualisierungsdaten. **Folgen Sie von diesem Punkt an den Anweisungen des Assistenten!**

Nachdem die Aktualisierung abgeschlossen ist, starten Sie die Aktualisierungssoftware neu und führen den automatischen Aktualisierungsprozess durch, wie er in Punkt 5 erläutert wird.

Dies ist notwendig um sicherzustellen, dass die Betriebssoftware nun wirklich 100% in einwandfreiem Zustand ist.

Sollte dies nicht funktionieren, setzen Sie sich mit Ihrem Fachhändler oder direkt mit uns in Verbindung.

8. Fehler und Fehlermeldungen

8.1. Kein Gerät in der Liste

Fehler: Es wird kein WE-FAX501 Gerät in der Liste angezeigt.

Ursache: a) Die Stromzufuhr ist nicht angeschlossen, oder das Gerät ist nicht eingeschalten oder die USB Verbindung ist nicht eingesteckt.

b) Sie haben keine USB Lizenz für den WE-FAX501

Lösung: Kontrollieren Sie, ob alle Verbindungen in Ordnung sind und der WE-FAX501 eingeschalten ist. Verwenden Sie unter Umständen ein anderes USB-Gerätekabel. Sind Sie nicht sicher, ob Sie eine USB-Lizenz für den WE-FAX501 besitzen, können Sie dies mit dem License-Checker überprüfen, welche auf unserer Homepage zum Download bereitsteht. Sollte der Test negativ ausfallen, kontaktieren Sie ihren Fachhändler um Ihren WE-FAX501 von Ihm aktualisieren zu lassen, oder um eine USB-Lizenz zu kaufen.

9. Kontakt

SEAL Marine Elektronik
Kreuzstrasse 48
CH-5420 Ehrendingen
Tel.: ++41 56 222 06 34 oder
 ++41 56 222 04 63 nach 19 Uhr
email: entwicklung@sealmarine.ch